



提問slido

# 差勤是門學問？

人事室 劉珈瑋 專員





提問slido

# 有人問

## 常見錯誤

下午請半天假，到底什麼時候可以刷卡下班？



## 案例是.....

嘎逼早上8點半來上班，但覺得今天天氣太好不適合上班，乾脆下午來請個假好了，所以在系統上送出了12:00-17:00的請假單~

## 實際作法是.....

老師在講都沒有在聽  
(掛電話)



提問slido

# 有人問

## 常見錯誤

加班為什麼會被系統吃掉1小時？



## 案例是.....

嘎逼早上8點半來上班，但覺得今天工作太多做不完，來申請加班個2小時趕工，所以在系統上送出了17:00-19:00的加班單~

## 實際作法是.....

老師在講都沒有在聽  
(掛電話)



提問slido

# 有人問

## 常見錯誤

為什麼我請了公假/加班，  
卻沒有公假/加班補休的時  
數？



## 案例是.....

嘎逼為了買尾牙禮物，利  
用晚上去百貨公司採買，  
所以在系統上送出了  
17:00-19:00的公假單~

## 實際作法是.....

老師在講都沒有在聽  
(掛電話)



提問slido

# 有人問

## 常見錯誤

為什麼我看不到上/下班時間？到底什麼時候可以刷卡？



## 案例是.....

嘎逼想減肥，所以早上到學校就先繞一圈靜思湖，下班後再跑一下操場，所以早上刷7:00，下午刷19:30.....

## 實際作法是.....

老師在講都沒有在聽  
(掛電話)



提問slido

# 有人問

## 常見錯誤

為什麼我的加班單送不出去？

公務人員適用

案例1是.....

嘎逼工作太多，週末來加班，從8點半做到17:30做好做滿8小時，所以在系統上送出了8:30-17:30的加班單~

實際作法是.....

老師在講都沒有在聽  
(掛電話)





提問slido

# 有人問

## 常見錯誤

為什麼我的加班單送不出去？

行政助理適用

案例1是.....

嘎逼工作太多，週末來加班，從8點半做到17:30做好做滿8小時，所以在系統上送出了8:30-17:30的加班單~

實際作法是.....

老師在講都沒有在聽  
(掛電話)





提問slido

# 有人說

## 迷思

要核銷的就是出差  
不核銷的就是公假

## 法源依據是.....

公務人員請假規則

教師請假規則

國立屏東科技大學教職員工出差注意事項

國內出差旅費報支要點

國內出差以機關所在地為交通費報支起點問答集

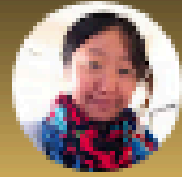
國內出差旅費報支要點暨各機關派員參加國內各項訓練或講習費用補助要點解釋彙編

## 實際作法是.....

先來個簡單的初階版







2014請假好簡單

## (2) 去哪裡? 外地

屏東市、潮州、  
長治以內地區

### (1) 做什麼?

受訓/聽課/  
學知識

# 公假

得支領交通費

# 公假

自費參訓



開會/工作/  
辦活動

# 公差

得支領  
差旅費及雜費

# 短差

# 公假

自費

# 公出

自費

### (3) 誰付錢?

計畫支應，雜費折半

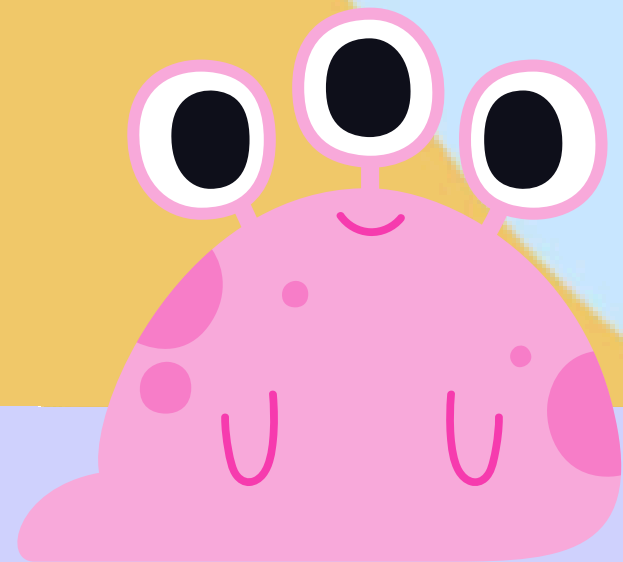
### (4) 去多久?

跨越上下班時間

上班時間來回



Share



Watch on JUIJUI  
POWTOON



外地

本地

受訓/聽課/  
學知識

公假

得支領交通費

公假

自費

開會/工作/  
辦活動

公差

得支領差旅費  
及雜費

公差雜費折半

公假自費

公出自費

計畫支應 招生活動

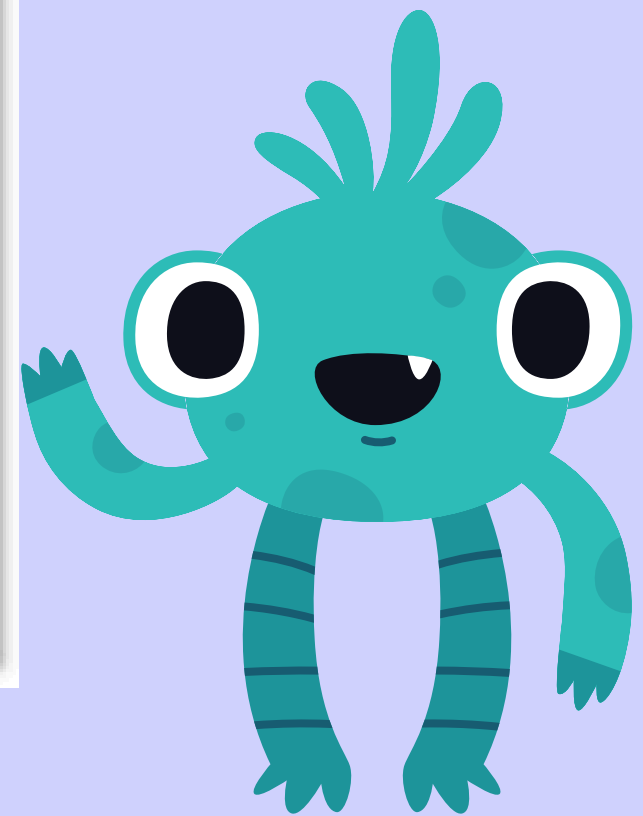
跨越上下班時間

上班時間來回

\*出差若已支領其他單位之出席費、交通費等，請勿重複報支本校經費  
(報支時敬請於核銷單上切結經費領取情形)

\*「應國內外機關團體或學校邀請，參加與其職務有關之各項會議或活動...經學校同意」，如擔任評審委員、口試委員等請以公假假別報支

\*本地地區指：屏東市、內埔、麟洛、長治、萬丹、竹田、萬巒、潮洲



# 公假/自費

- 依「教師請假規則」及「公務人員請假規則」第4條規定訂定之各種公假樣態辦理。
- 除上述樣態外，另包含遶近地點及已支領費用之出差：
  - 遶近地區出差：依本校教職員工出差注意事項第4點規定，派遣地點在屏東市、潮州、長治鄉以內地區者，以公出登記，並依規定不得報支差旅費。
  - 已支領相關費用之出差，不得重複支領，返校後不再報支任何費用（含交通、住宿及雜費）

於差勤系統中  
以「國內公假申請單」申請

請假事由請寫：

- (1) 鄰近地區出差：至(鄰近地區名稱)參加(活動/會議名稱)
- (2) 受邀出席：受邀至(地區名稱)參加(活動/會議名稱)

於「公假性質」勾選「自費或邀請單位支付之活動(非由本校報支相關費用)」



# 公假/奉核派

- 依「教師請假規則」及「公務人員請假規則」第4條規定訂定之各種公假樣態辦理。
- 請盡量檢附相關資料(如議程、流程、實施計畫等)，職員需檢附簽准公文(含會辦意見)。
- 往返以當日為原則，可報支交通費；如有跨日，可支領住宿費(核實報支，最高2000元/日)。
- 請假日期以活動當日為原則，如當日第一班高鐵無法抵達，則可提前申請半日公假前往並報支前一晚住宿費。
- 續上，如當日第一班高鐵確可抵達，惟因私人原因提前前往，則請假日期不得提前亦不得報支前一晚住宿費。
- 延後返回可於備註欄中說明「因私人行程延後返回」，則可報支回程交通費，但不可再報支住宿費。

於差勤系統中  
以「國內公假申請單」申請

請假事由請寫：  
至(地區)參加(活動/課程/研討會名稱)

於「公假性質」勾選「奉核派參加之研討會、說明會、觀摩會等(得報支交通費、住宿費)」



# 出差

- 出差日期以實際工作日程為原則，經費以不重複報支為原則，各費用報支說明如下：
  - 交通費：儘量利用便捷之交通工具縮短行程；往返行程以不超過一日為原則核實報支，計程車費需經機關核准方得報支。
  - 住宿費：出差日期2天以上依實際住宿天數報支住宿費，每日最高2000元，如單位已提供住宿，請勿重複報支。
  - 雜費：最高每日400元、半日200元，如已支領其他相關費用(如出席費、鐘點費…等) 請勿重複報支。
- 如當日第一班高鐵無法抵達，則可提前申請半日出差前往，並報支住宿費（不得報支雜費亦無補休），如因私人原因提前前往，則請假日期不得提前亦不得報支前一晚住宿費。
- 延後返回可於備註欄中說明「因私人行程延後返回」，則可報支回程交通費，但不可再報支雜費及住宿費。

## 於差勤系統中 以「國內出差申請單」申請

請假事由請寫：

- (1)至(地區/研討會名稱)辦理/發表/進行(活動)
- (2)以(行政職稱)代表學校參加(活動/會議)

請完整選擇出差地區，經費來源除「校務基金」外，請於備註欄敘明計畫編號及名稱





# 出差/雜費折半支給

- 經費以不重複報支為原則，如已支領相關費用(如講師費、鐘點費)，請勿重複報支，並請以公假/自費項目申請。
- 地區包含：屏東市、內埔、麟洛、長治、萬丹、竹田、萬巒、潮州
- 依本校教職員工出差注意事項規定，派遣地點在屏東市、潮州、長治鄉以內地區者，以公出登記，並依規定不得報支差旅費；惟應研究計畫需要，仍得申請出差，並於計畫經費項下支應差旅費，但雜費折半支給。(最高200元/每日)

於差勤系統中  
以「國內出差申請單」申請

請假事由請寫：  
至(鄰近地區名稱)進行(計畫工作內容)

請完整選擇出差地區，經費來源除「校務基金」外，請於備註欄敘明計畫編號及名稱



# 公出

- 公出地區包含：屏東市、內埔、麟洛、長治、萬丹、竹田、萬巒、潮州。
- 如跨越上下班時間，敬請改以公假/自費申請。
- 依本校教職員工出差注意事項規定，派遣地點在屏東市、潮州、長治鄉以內地區者，以公出登記，並依規定不得報支差旅費。

於差勤系統中  
以「公出申請單」申請  
完成項目勾選後送出表單

請假事由請寫：  
上班期間至(鄰近地區名稱)進行  
(工作內容)

職員離開及返回學校均需持識別證至卡機  
刷到退





提問slido

# 有人說

## 迷思

要核銷的就是出差  
不核銷的就是公假

## 法源依據是.....

公務人員請假規則

教師請假規則

國立屏東科技大學教職員工出差注意事項

國內出差旅費報支要點

國內出差以機關所在地為交通費報支起點問答集

國內出差旅費報支要點暨各機關派員參加國內各項訓練或講習費用補助要點解釋彙編

## 實際作法是.....

實際測試一下進階版





# 我知道你很想要這個請假攻略

連結在這不用謝~



送件前測一下

從此擺脫

送回修正文件



我知道你還有很多疑問

掃描加好友  
LINE屏科大  
差勤小幫手  
為您服務

